

JAARVERSLAG 2025



Stichting Bring The Elephant Home

Voor een wereld waarin olifanten en mensen in
vrede kunnen samenleven



VOORWOORD

Als ik terugkijk op 2025, voel ik veel enthousiasme en dankbaarheid. Voor ons toegewijde team, voor de mensen in de gemeenschappen waarmee we samenwerken, voor onze partners in binnen- en buitenland, en voor iedereen die Bring The Elephant Home blijft steunen. Het was geen jaar van snelle groei, wel een jaar waarin we veel hebben versterkt en verdiept. Juist dat werk aan een sterke basis is essentieel als je op de lange termijn wilt inzetten voor mens-olifantcoëxistentie.

Bij Bring The Elephant Home geloven we dat natuurbescherming alleen echt duurzaam kan zijn wanneer zorg voor dieren en ecosystemen, rechtvaardigheid, lokale betrokkenheid en wetenschap samenkomen. Ook in 2025 zagen we opnieuw hoe belangrijk dat is. Menselijke activiteiten nemen toe en zetten leefgebieden steeds meer onder druk, en daarmee groeien de risico's voor zowel olifanten als mensen. Dat maakt ons werk urgenter en bevestigt onze keuze voor een integrale aanpak gericht op dieren, mensen en de natuur.

In Thailand hebben we in 2025 onder meer gewerkt aan de verdere ontwikkeling van het Tom Yum Project en aan de voorbereiding van een Community Resilience Hub in Ruam Thai. Dat proces ging niet snel, wel zorgvuldig. Door intensieve gesprekken en afstemming met de lokale gemeenschap werd opnieuw duidelijk dat natuurbescherming alleen blijvend werkt wanneer mensen echt kunnen meedenken, meebeslissen en eigenaarschap ervaren.

Ook ons olifantenonderzoeksprogramma in Kuiburi National Park heeft belangrijke vooruitgang geboekt. Met de uitbreiding van identificatie van individuele olifanten, cameraval monitoring en de ontwikkeling van

AI-ondersteunde early warning systems werken we aan oplossingen die de veiligheid van mensen kunnen vergroten én ons helpen om wilde olifanten beter te begrijpen in hun gedrag, hun bewegingen en hun welzijn.

Ook in Afrika was 2025 een betekenisvol jaar. We hebben gewerkt aan het versterken van onze institutionele basis in Zuid-Afrika, aan nieuwe samenwerkingen in onder meer Oeganda en Zimbabwe, en aan veldonderzoek naar habitat connectiviteit, olifantenwelzijn en ethische benaderingen van natuurbeheer. Tegelijkertijd bleef de Nederlandse stichting een belangrijke schakel in governance, fondsenwerving, communicatie en de ondersteuning van onze internationale programma's.

Wat mij persoonlijk in 2025 opnieuw heeft geraakt, is dat ons werk uiteindelijk altijd draait om relaties. Tussen mensen en olifanten. Tussen wetenschap en praktijk. Tussen lokale kennis en internationale samenwerking. En tussen de uitdagingen van vandaag en de mogelijkheden van morgen. Coëxistentie vraagt om geduld, vertrouwen, creativiteit en volharding. Maar ook dit jaar hebben we weer gezien dat verandering mogelijk is, juist wanneer mensen bereid zijn om naar elkaar te luisteren, samen te leren en stap voor stap te bouwen aan iets dat blijft. In dit jaarverslag laten we zien welke stappen we in 2025 hebben gezet, welke inzichten we hebben opgedaan en hoe ons werk zich verder heeft ontwikkeld. Ik nodig u van harte uit om met ons terug te kijken op het afgelopen jaar. Dank voor uw vertrouwen en steun.

Dr. Antoinette van de Water
Directeur Bring The Elephant Home
April 2026



INHOUDSOPGAVE

Voorwoord	2
Inhoudsopgave	3
1. Bring The Elephant Home	4
2. Projecten	5
2.1 Onderzoek Afrika	5
2.2 Het Tom Yum Project	7
2.3 Onderzoek Thailand	10
2.4 Natuureducatie en samenwerking	12
2.5 2025 in cijfers	14
3. Communicatie	15
4. Fondsenwerving	16
5. Organisatie	18
Jaarrekening	27
Begroting 2026	34
Verklaring onafhankelijke kascommissie	35



1. BRING THE ELEPHANT HOME

Het overleven van olifanten blijft wereldwijd onder grote druk staan. Hun leefgebieden verdwijnen en raken steeds verder versnipperd, vooral door menselijke activiteiten zoals landbouwuitbreiding, infrastructuurontwikkeling en ontbossing. Hierdoor worden olifanten steeds vaker gedwongen zich buiten beschermde gebieden te begeven op zoek naar voedsel, water en ruimte. Dit vergroot het risico op conflicten tussen mensen en olifanten.

Bring The Elephant Home werkt aan een toekomst waarin olifanten en mensen samen kunnen floreren. Voor ons betekent natuurbescherming meer dan het beschermen van een diersoort: het gaat ook over het herstellen van relaties tussen mensen, dieren en ecosystemen. We zien dat de mensen die het dichtst bij wilde olifanten leven vaak de grootste lasten dragen, terwijl zij het minst profiteren van hun aanwezigheid. Daarom zijn onze projecten in Afrika en Azië inclusief en stimuleren we daarbij gezamenlijke besluitvorming, gedeelde verantwoordelijkheid, duurzaamheid, gelijkheid, trots en partnerschap. Wij hebben keer op keer gezien dat wanneer de lokale bevolking de verantwoordelijkheid krijgt én neemt over natuurbehoud, er blijvende positieve verandering ontstaat.

Strategie

Onze strategie richt zich op:

- Het beschermen van wilde olifanten en het behouden, herstellen, uitbreiden, verbinden en beschermen van hun leefgebied in samenwerking met lokale partners;
- Het ontwikkelen, testen, toepassen en delen van kennis over duurzame oplossingen en nieuwe technologieën die mens-olifantcoëxistentie bevorderen;
- Het bevorderen van mens-olifantcoëxistentie in samenwerking met lokale belanghebbenden;
- Het vergroten van lokale deelname aan natuurbescherming en het versterken van de positie van lokale gemeenschappen;
- Het vergroten van het bewustzijn over het belang van natuur- en olifantenbescherming

Onze benadering is holistisch, wetenschappelijk onderbouwd en gebaseerd op de overtuiging dat dierenwelzijn, menselijk welzijn en ecosysteemgezondheid met elkaar verbonden zijn. Door natuurbehoud te koppelen aan onderzoek, educatie, lokale bestaanszekerheid en samenwerking dragen onze projecten bij aan zowel de bescherming van olifanten als aan veerkrachtige gemeenschappen en landschappen.

2. PROJECTEN

2.1 Onderzoek Afrika

Voor het Afrika-programma van Bring The Elephant Home was 2025 een belangrijk jaar. We deden veldonderzoek in Kariega Game Reserve en droegen bij aan overheidsbeleidsplannen, waaronder de National Elephant Heritage Strategy van Zuid-Afrika. Verder werkten we actief aan verschillende natuurbeschermingsprojecten, zoals het verwijderen van hekken in Kariega Game Reserve.

Onderzoek en innovatie

Onderzoek bleef een belangrijk onderdeel van ons Afrika-programma. In Zuid-Afrika verzamelden we mestmonsters, ontwikkelden we methoden om individuele olifanten te herkennen en voerden we gedragsstudies uit om te meten hoe het vergroten van hun leefgebied doorwerkt in het welzijn van olifanten. Dit onderzoek, dat we in 2025 hebben afgerond, leverde belangrijke inzichten op. Onze resultaten laten zien dat het verwijderen van interne hekken binnen een reservaat olifanten meer ruimte geeft, waardoor zij grotere leefgebieden benutten, zich natuurlijker door het landschap bewegen en er meer contact

ontstaat tussen groepen. Kort na het verwijderen van de hekken was er tijdelijk sprake van meer alertheid en stressgerelateerd gedrag, maar dat nam na verloop van tijd af. Tegelijkertijd nam sociaal positief gedrag toe en daalde de chronische fysiologische stress. Ook bleek dat de druk op de vegetatie zich meer over het landschap verspreidde, zonder aanwijzingen voor blijvende schade.

Deze bevindingen ondersteunen dat het herstellen van connectiviteit niet alleen ecologisch belangrijk is, maar ook bijdraagt aan het welzijn van olifanten. Daarmee kan het een waardevol alternatief vormen voor intensievere vormen van populatiebeheer, zoals contraceptie, translocatie of afschot.

De eerste resultaten van dit [onderzoek zijn inmiddels gepubliceerd](#) in het African Journal of Wildlife Research en het volledige artikel is ingediend bij het wetenschappelijke tijdschrift Ecology & Evolution.

Nieuwe technologie speelt daarnaast een steeds grotere rol in ons onderzoek. Zo werkten we verder aan de ontwikkeling van AI voor de automatische





identificatie van olifanten en aan de Elephant ID-app, een diervriendelijke methode in ontwikkeling om individuele olifanten te herkennen en te volgen ter ondersteuning van onderzoek en bescherming.

Samenwerking

In 2025 groeide het Afrika-programma door nieuwe samenwerkingen. Zo zijn we onder meer gestart met de Uganda Wildlife Authority en de Presidential Elephant Research Trust in Zimbabwe. Samen werken we aan thema's zoals genetisch onderzoek, invasieve plantensoorten die het leefgebied van olifanten aantasten, mens-olifantconflicten en de begeleiding van lokale studenten en onderzoekers.

Kennisdeling

In 2025 deelde Bring The Elephant Home kennis op regionale en internationale bijeenkomsten, waaronder de conferentie van de Southern African Wildlife Management Association in de Oost-Kaap en de Future Hospitality Summit Africa in Kaapstad. Ook startten we samen met filmmaker

Nick Chevallier de opnames van een documentaire over ons werk, waarmee we verhalen over olifantenbescherming en samenleven met olifanten willen delen met een breder publiek. Daarnaast organiseerden we in Hollywood, Los Angeles, ons eerste liefdadigheidsconcert met verschillende bands en optredens om aandacht te genereren en fondsen te werven voor de bescherming van Afrikaanse olifanten.

Vooruitblik

In 2026 willen we verder bouwen aan een Afrika-programma dat niet alleen wetenschappelijk sterk is, maar ook beter verankerd is in de regio zelf. Een belangrijke stap daarin is het verder versterken van onze basis in Zuid-Afrika, onder meer via de registratie van een organisatie in Zuid-Afrika. Daarnaast streven we ernaar meer ruimte en kansen te creëren voor Zuid-Afrikaanse studenten en onderzoekers van kleur om zich te ontwikkelen en actief bij te dragen aan onderzoek en natuurbescherming.

2.2 Het Tom Yum Project

Het Tom Yum Project ondersteunt lokale boeren en bewoners bij het maken en verkopen van olifantvriendelijke producten. Deze producten worden gemaakt van gewassen waar olifanten minder op afkomen, zoals citroengras, chili en andere aromatische gewassen waar olifanten niet van houden. Omdat olifanten die velden vermijden, draagt het project bij aan het verminderen van mens-olifantconflicten, terwijl het tegelijk extra inkomen creëert en de betrokkenheid van de gemeenschap bij natuurbescherming versterkt. De kracht van het project ligt in de geïntegreerde aanpak, waarin conflictpreventie, lokale productie, markttoegang, regeneratieve landbouw en eigenaarschap van de gemeenschap samenkomen.

Voor het Tom Yum Project was 2025 een jaar van versterking en verdieping. Het project werd verder geprofessionaliseerd en kreeg een stevigere basis in de gemeenschap van Kuiburi. Waar in eerdere jaren de nadruk vooral lag op opbouw, experimenteren en leren in de praktijk, verschoof de aandacht in 2025 meer naar heldere afspraken, organisatie, kwaliteitsverbetering van de producten, bestuurlijke verankering en groeiend eigenaarschap binnen de gemeenschap.

Belangrijkste resultaten

Ook in 2025 maakten en verkochten leden van de gemeenschap in Ruam Thai Tom Yum-producten, waaronder kookpakketten, thee, zeep en andere lokale producten. In totaal werd meer dan 150.000 THB omzet gerealiseerd via verkooppunten, natuurbeschermingsevenementen en programma's op locatie. Het project werkte samen met 13 tot 16 verkooppunten in Thailand, waaronder biologische winkels, vegetarische restaurants en andere duurzame winkels. Daarnaast leverde een enquête onder 277 boeren waardevolle input op voor de verdere ontwikkeling en onderbouwing van het project.



Een belangrijke stap in 2025 was de voorbereiding van de Community Resilience Hub op gemeenschapsgrond in Ruam Thai. Via publieke hoorzittingen en consultaties werden 192 mensen actief betrokken bij de plannen voor het gebouw, de functies van de hub en de inrichting. Van hen sprak 98% steun uit voor de renovatie van het gemeenschapsgebouw en de ontwikkeling ervan tot Hub. Daarmee werd niet alleen formele instemming bereikt, maar ook een bredere basis gelegd voor lokaal eigenaarschap, coördinatie en besluitvorming. Ook ondertekenden we een samenwerkingsovereenkomst met de dorpsleider en werden plannen ingediend bij het district.

In 2025 vonden daarnaast meerdere gesprekken plaats met medewerkers van de Thaise Food and Drug Administration (FDA) over de vereisten voor certificering en inspectie. Op basis daarvan werden nieuwe plannen ontwikkeld voor zowel de Community Resilience Hub als voor de huidige productieruimtes, met aandacht voor voedselveiligheid, hygiëne, opslag, traceerbaarheid en de scheiding van voedsel- en niet-voedselprocessen. Ook werd een geregistreerde Thaise architect aangetrokken om

FDA-conforme bouwtekeningen uit te werken. We vonden aanvullende financiering voor de verdere ontwikkeling van de Hub, dankzij steun van internationale natuurorganisaties, particuliere donateurs en adviseurs. Op langere termijn willen we de Hub laten uitgroeien tot veel meer dan een productieruimte: een multifunctionele plek waar productie, educatie, onderzoek, markttoegang, een boomkwekerij, demonstratievelden, zintuiglijke tuinen en de weerbaarheid van de gemeenschap samenkomen. Daarmee is de Hub een vernieuwend en hoopgevend onderdeel van het Tom Yum Project.

In december 2025 ronden we een cameravalstudie af waarin olifanten werden gemonitord in akkers met ananas en alternatieve gewassen. Daarmee bereikte ons meerjarige onderzoek naar olifanten in landbouwgebieden een belangrijke mijlpaal.

Gedurende het jaar ontving het project bovendien verschillende groepen via veldprogramma's, natuurbeschermingsevenementen, schoolbezoeken en markten. Deze activiteiten droegen niet alleen bij aan educatie en

de zichtbaarheid van het project, maar ondersteunden ook lokale inkomens.

Uitdagingen

Het voldoen aan de eisen voor FDA-certificering vroeg in 2025 veel tijd, afstemming en technisch uitzoekwerk. Een belangrijk obstakel was dat het FDA-traject formele grondeigendomsdocumenten vereiste van een niveau dat in Ruam Thai niet beschikbaar is. Inmiddels is hiervoor een werkbare route gevonden via formele goedkeuring vanuit het dorp en verdere goedkeuring op districtsniveau. Tegelijk zorgden administratieve processen, lokale verkiezingen en daaropvolgende districtsoverleggen voor vertraging - allemaal processen buiten de invloedssfeer van Bring The Elephant Home. Deze vertraging veranderde de inhoud van het project niet, maar noodzaakte wel tot het spenderen van extra tijd om dezelfde doelstellingen zorgvuldig en correct te realiseren.

Een belangrijke les uit 2025 is dat een project dat groeit in ambitie, zichtbaarheid en lokaal draagvlak, onvermijdelijk ook complexere governance- en vergunningstrajecten met zich meebrengt. Tegelijkertijd laat dit proces zien dat juist publieke inspraak, formele goedkeuring en gezamenlijke planning essentieel zijn voor de legitimiteit en duurzaamheid van het uiteindelijke resultaat.

Vooruitblik

In 2026 wil het Tom Yum Project verder bouwen op het werk van 2025, met een focus op verdere professionalisering, sterker lokaal eigenaarschap en verantwoorde groei. Belangrijke doelen zijn het afronden van de FDA-certificering, het realiseren van de Community Resilience Hub en het verbeteren van productkwaliteit, organisatie en werkprocessen. Daarnaast willen we de rol van de gemeenschap in besluitvorming en uitvoering versterken en werken aan de groei van de verkoop, met als belangrijk doel om via export van Tom Yum-producten de omzet te verhogen.





2.3 Onderzoek Thailand

In 2025 breidde Bring The Elephant Home het onderzoek naar olifanten in Kuiburi National Park verder uit. Daarbij lag de focus op cameravalmonitoring langs de grens van bos en landbouwgebied, onderzoek naar de aanwezigheid van olifanten in plantages, directe observaties van gedrag en sociale groepen, en de ontwikkeling van AI-ondersteunde waarschuwingssystemen. Ook werd de samenwerking met Kuiburi National Park en WWF versterkt, wat bijdroeg aan betere afstemming en gezamenlijke inzet voor onderzoek en bescherming van olifanten.



Sinds 2025 worden alle ecologische en gedragsgegevens centraal opgeslagen in het EarthRanger-platform. Daardoor kunnen onderzoekers, parkwachters en partners uit de gemeenschap beter samenwerken en gegevens eenvoudiger raadplegen en delen.

Belangrijkste resultaten

In 2025 ronden we de dataverzameling af voor ons onderzoek naar de invloed van toerisme op het gedrag en welzijn van wilde olifanten in beschermde gebieden. Op basis van deze resultaten ontwikkelden we ook richtlijnen voor verantwoord wildlifekijken. We verbeterden daarnaast ons systeem voor het herkennen van individuele olifanten. Met behulp van een speciaal coderingssysteem identificeerden we in totaal bijna 100 olifanten in Kui Buri National Park. Ook plaatsten we 64 cameravallen langs de noordelijke, centrale en zuidelijke grenzen van het park. Samen met Wildlife Protection Solutions voerden we bovendien een proef uit met AI-ondersteunde camera's die realtime waarschuwingen kunnen geven wanneer olifanten worden gedetecteerd.



Ook ronden we het onderzoek af dat we in 2024 startten naar het gebruik van landbouwgebieden door olifanten. Medewerkers met een fellowship van Cincinnati Zoo &

Botanical Garden liepen hiervoor meer dan 410 kilometer aan lijntransecten en verzamelden honderden datapunten. Tussen september en december startten we daarnaast een nieuwe onderzoekslijn met directe observaties, gericht op seizoensgebonden leefgebiedgebruik, gedrag en sociale groepen van olifanten. In deze periode voerden we 60 veldonderzoeken uit. Daarbij registreerden we 613 waarnemingen van bijna volwassen en volwassen olifanten en verzamelden we gegevens over 198 groepen. Ook voerden we 334 gedragsobservaties uit. In totaal bestudeerden we meer dan 5.000 minuten gedrag van 76 individuele olifanten.

Via de crowdfundingcampagne Sponsor a Wildlife Camera maakten 26 donateurs de aankoop van cameravallen, apparatuur en de uitvoering van veldwerk mogelijk. Ook organiseerden we voor de tweede keer de Thailand Elephant Research Experience, waarbij 9 deelnemers veldvaardigheden leerden en actief meewerkten aan onderzoek en natuurbescherming. Daarnaast ronden we praktijkproeven af waarin we onderzochten hoe olifanten reageren op

Aziatische honingbijen en synthetische bijenalarmferomonen, die mogelijk als afschrikmiddelen kunnen dienen. Momenteel analyseren we de camerabeelden van deze proeven in samenwerking met King Mongkut's University of Technology Thonburi en de University of Hawai'i at Mānoa.

Uitdagingen

Het volgen van olifanten op de grens van bos en landbouwgebied vraagt om goede samenwerking tussen gemeenschappen, parkwachters en technische partners. Daarnaast moeten we AI-systemen zorgvuldig testen en afstemmen op onze doelen om betrouwbaar te werken en het vertrouwen van lokale gebruikers te winnen.

Vooruitblik

In 2026 willen we de early warning systems verder uitbreiden met participatieve mapping, workshops en SMS-waarschuwingen gekoppeld aan ranger-netwerken. Ook willen we onderzoeken hoe effectief deze systemen zijn



door schade aan gewassen en aanwezigheid van olifanten vóór en ná invoering van het systeem met elkaar te vergelijken. Daarnaast verwachten we dat de sociale netwerkanalyse van olifanten in Kuiburi nieuwe en waardevolle inzichten zal opleveren over de onderlinge relaties, groepsstructuren en bewegingspatronen. Daarmee willen we ook de verbanden beter begrijpen tussen olifanten die zich binnen het park ophouden en olifanten die landbouwgebieden daarbuiten gebruiken. De resultaten kunnen bijdragen aan betere en breder toepasbare oplossingen voor gebieden waar mensen en olifanten samenleven.

2.4 Natuureducatie en samenwerking

In 2025 organiseerde Bring The Elephant Home 13 natuurbehoudevenementen met in totaal 466 deelnemers uit verschillende regio's in Thailand. Er waren minder evenementen en deelnemers dan in 2024. Dit was een bewuste keuze. In 2025 lag de nadruk meer op kwaliteit, verdieping en lokale waarde.

De evenementen bleven nauw verbonden met onze belangrijkste activiteiten: olifantenonderzoek, het Tom Yum Project en het gebruik van alternatieve gewassen voor mens-olifantcoëxistentie. Tijdens de activiteiten besteedden we meer aandacht aan storytelling, leren door ervaring en directe betrokkenheid bij oplossingen vanuit de gemeenschap. Partners die deelnamen aan de programma's waren onder andere ISB School Bangkok, JUMP x Tanglin Trust, Insight Adventures, Oregon State University, Walking Tree, School for Field Studies Cambodia, NIST International School Bangkok, Cincinnati Zoo & Botanical Garden Champions en deelnemers aan de Thailand Elephant Research Experience.

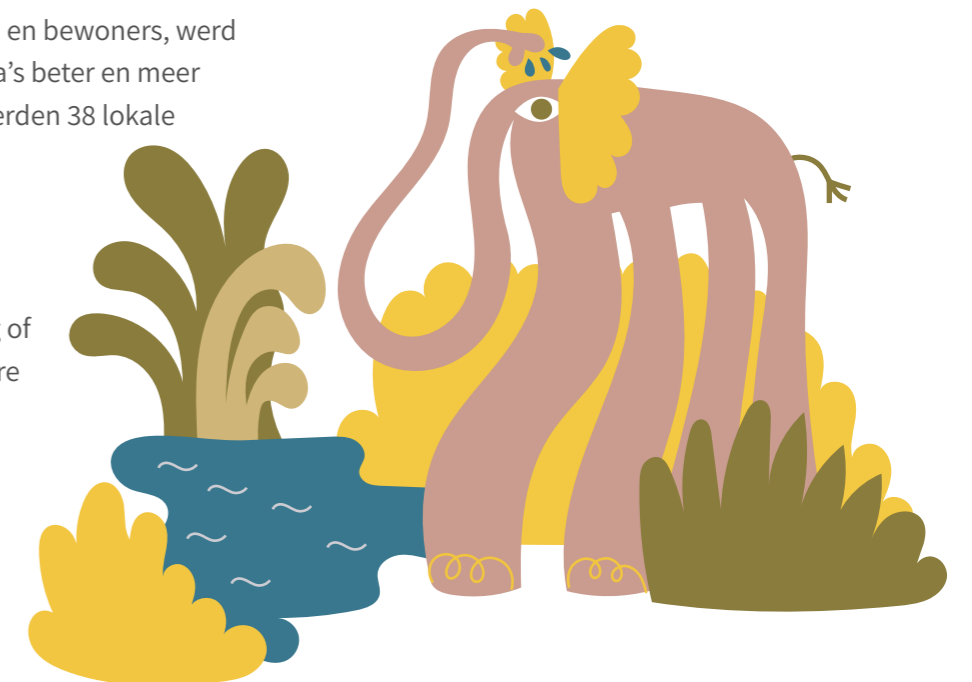
De programma's hielpen deelnemers om de uitdagingen en kansen van samenleven met olifanten beter te begrijpen, aan de hand van hun ervaringen in de omgeving van Ruam Thai. Activiteiten waren bijvoorbeeld coëxistentiewandelingen, bezoeken aan velden met alternatieve gewassen en oogstmomenten met lokale boeren. Ook waren er workshops



over het maken van Tom Yum-producten en kooklessen, safari's in Kui Buri National Park en educatieve onderdelen over olifantenonderzoek. Daarnaast ondersteunden we lokaal ecotoerisme met activiteiten als papier maken van olifantenmest, tie-dye workshops en andere ervaringen die de gemeenschap organiseert. Door meer evenementen vanuit onze eigen faciliteiten te organiseren en nauwer samen te werken met lokale begeleiders en bewoners, werd de kwaliteit van de programma's beter en meer consistent. Gemiddeld profiteerden 38 lokale bewoners van elk evenement. Daarnaast kregen ongeveer 13 lokale mensen per evenement direct werk, bijvoorbeeld in begeleiding, logistiek, catering of productie. Ondanks het kleinere aantal evenementen steeg het inkomen per betrokken lokale persoon met ongeveer 9%.

Vooruitblik

In 2026 willen we de samenwerking met scholen, universiteiten en lokale organisaties versterken. Ook willen we meer lokaal leiderschap stimuleren in de uitvoering van de programma's. Daarnaast blijven we werken aan het verbinden van natuurverhalen, wetenschap en praktische oplossingen.



2025 IN CIJFERS



TOM YUM PRODUCT PRODUCTIE

- 500** zepen
- 300** kaarsen
- 200** Tom Yum kookpakketten
- 50** theepakketten



OLIFANTENONDERZOEK THAILAND

- 411** Km gelopen voor lijntransecten (Kuiburi)
- 64** early-warning camera traps geïnstalleerd
- 110** geïdentificeerde olifanten
- 613** olifantendetecties
- 198** groepen geregistreerd
- 334** focal gedragsobservaties
- 5000+** observatieminuten
- 26** donateurs wildlife camera campagne
- 9** deelnemers Elephant Research Experience



CONSERVATION EVENTS

- 13** evenementen
- 466** deelnemers
- Gemiddeld **38** lokale bewoners profiteerden per evenement
- Gemiddeld **13** lokale mensen direct werkzaam per evenement



BTEH ZUID-AFRIKA

- 16** deelnemers aan Olifanten Onderzoeks Programma
- 49** Afrikaanse olifanten adoptie
- 164** mestmonsters geanalyseerd
- 73** geïdentificeerde olifanten
- 474** focal sampling gedragsobservaties van 14 minuten
- 8000+** observatieminuten



EVENEMENTEN EN DEELNEMERS

- VIP Trip (2)
- ISB Student Service – Februari 2025 (26)
- JUMP x Tanglin – Februari 2025 (109)
- Insight Adventures – Februari 2025 (28)
- Be Better Eco – Maart 2025 (8)
- Walking Tree – Maart 2025 (28)
- Save the Elephants – Mei 2025 (1)
- School of Field Studies – Juli 2025 (15)
- Oregon State University – Juli 2025 (16)
- Elephant Research Thailand – Oktober 2025 (9)
- Cincinnati Zoo – November 2025 (6)
- JUMP x RIS – December 2025 (65)
- NIST Y7 Kanchanaburi – December 2025 (153)

3. COMMUNICATIE

De communicatie van Bring The Elephant Home heeft als doel om publiek, partners, vrijwilligers, onderzoekers, studenten, donateurs en lokale gemeenschappen te betrekken bij onze missie en bij te dragen aan bewustwording, kennisdeling en draagvlak voor olifantenbescherming en mens-olifantcoëxistentie.

In 2025 heeft Bring The Elephant Home haar onlinebereik verder vergroot via Facebook (@BringTheElephantHome) en Instagram (@btehasiafrica). Deze platforms blijven belangrijke instrumenten om bewustwording te vergroten, steun te mobiliseren en tot actie te inspireren.

Ons publiek bestaat vooral uit vrouwen (ongeveer 60–67%) en mannen (33–40%) in de leeftijd van 25–34 jaar, met sterke betrokkenheid vanuit Thailand, Nederland, de Verenigde Staten, India en Zuid-Afrika.

Belangrijkste resultaten

- Facebook-bereik: 1,5 miljoen

- Instagram-bereik: 34K
- Facebook-views: 501,6K
- Instagram-views: 84K
- Contentinteracties: Facebook 21,6K | Instagram 2,9K
- Link clicks: Facebook 2,6K | Instagram 177
- Nieuwe volgers: Facebook 1,2K | Instagram 507

Facebook-posts presteerden het sterkst qua bereik en interactie, terwijl op Instagram Stories beter werkten dan reguliere posts. Organische betrokkenheid bleef hoog: 85% van het Facebook-bereik en 86% van het Instagram-bereik kwam voort uit onbetaalde content. Vooral updates over olifantenbescherming, succesverhalen, evenementen en visueel sterke storytelling bereikten veel mensen.

Er zijn in 2025 4 e-mailnieuwsbrieven verstuurd en 4 updates aan wildlife camera sponsors en deelnemers aan adoptieprogramma's van Afrikaanse en Aziatische olifanten.





4. FONDSENWERVING

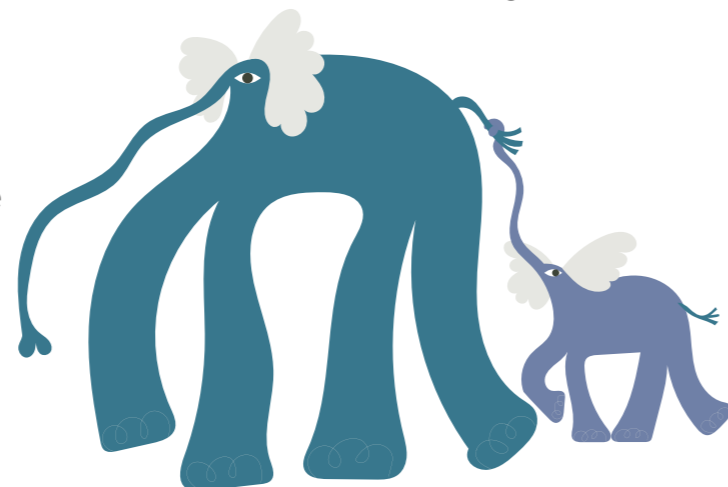
De professionele ontwikkeling van Bring The Elephant Home en de communicatie over de resultaten van de projecten richting partners, donateurs, wetenschappers en publiek leidde ook in 2025 tot hogere financiële bijdragen. De baten waren in 2025 ruim 15 % hoger dan in 2024.

De baten van Bring The Elephant Home waren in 2025 afkomstig van particulieren (23%), bedrijven (4%), overheden (20%) en andere organisaties zonder winstoogmerk (53%). In de begroting gingen we uit van respectievelijk 36% van particulieren, 3% van bedrijven, 26% van overheden en 35% van andere organisaties zonder winstoogmerk. De baten van particulieren waren lager dan begroot, omdat een deel van de Amerikaanse donateurs heeft gedoneerd aan ECRF, een (zuster)organisatie zonder winstoogmerk die in 2025 in de Verenigde Staten is opgericht, die het vervolgens doneerde aan Bring The Elephant Home. Ook door het fantastische resultaat van de inzameling

van Stichting RAGweek was het aandeel van organisaties zonder winstoogmerk hoger dan begroot.

De omvang van de baten (€ 271.599,-) was 16 % hoger dan begroot voor 2025 (€ 234.700,-) en, zoals eerder gezegd, ruim 15% hoger dan de baten (€ 237.056,-) in 2024. De bestedingen in het kader van het Tom Yum-project waren lager dan begroot.

In 2025 heeft Bring The Elephant Home ervaren dat ook een meerjarige subsidie voortijdig kan ophouden. In overleg met penvoerder Trunks & Leaves is de samenwerking rond het



door subsidie ondersteunde Tom Yum-project beëindigd. We zijn daarom extra dankbaar voor de fantastische inzameling door Stichting RAGweek voor het Tom Yum-project. Hartelijk dank aan de studenten van Stichting RAGweek en iedereen in Nijmegen die het project heeft gesteund.

Wij zijn het ECRF-team dankbaar voor hun enthousiasme, toewijding en steun, onder meer via hun rol in de organisatie van het fondsenwervende evenement Tinsel & Trunks. Bring The Elephant Home is ook blij met de meerjarige projecttoekenningen van Cincinnati Zoo voor Elephant Research Program (ERP) en Elephant Research Fellowship (ERF). Wij spreken onze grote waardering uit voor de bijdragen van Willem Mijnaerds en Arie en Rianne van Rabenswaay voor de Community Hub in Thailand. En aan alle particuliere donateurs, met daarbij in het bijzonder de donateurs van de adoptieprogramma's (36 maal Afrikaanse en 2 maal Aziatische olifanten), en de donaties die we ontvangen als lid van GlobeGuards.

Meer informatie over de baten van fondsenwerving is te vinden in de jaarrekening, in het onderdeel toelichting op de baten, tabel D tot en met H.

Bring The Elephant Home heeft voor de jaren 2023 tot en met 2027 een [meerjarenbeleidsplan](#) waarin de fondsenwerving bijzondere aandacht heeft. Daar is in 2025 een [meerjarenbegroting 2023-2027](#) aan toegevoegd.



5. ORGANISATIE

Bring The Elephant Home is een Nederlandse stichting die op 12 november 2004 is opgericht en gevestigd is in Vlaardingen.

Directeur en oprichter van stichting Bring The Elephant Home:

- Dr. Antoinette van de Water

Relevante nevenfuncties van Antoinette van de Water waren in 2025:

- (Onbetaald) Begeleider van PhD-student Brooke Friswold (KMUTT-universiteit) die onderzoek doet naar de impact van toerisme en uitbreiding van het leefgebied op het welzijn van olifanten.
- (Onbetaald) Begeleider van PhD-student Ave Owen (KMUTT-universiteit) die onderzoek doet naar individuele identificatie, gedragsecologie en sociale dynamiek van de Aziatische olifantenpopulatie in Kuiburi National Park (onbetaald).

Organisatie ontwikkeling Thaise stichting

De Nederlandse stichting leverde een bijdrage aan de formele registratie van Bring The Elephant Home in Zuid-Afrika als non-profitorganisatie. Dit

traject werd begeleid door een juridisch kantoor gespecialiseerd in non-profitrecht (NGOLaw). Op 6 augustus 2025 resulteerde dit in de registratie van Bring The Elephant Home NPC (non-profit company) in Zuid-Afrika, onder registratienummer 2025/622082/08. De volgende stap is de registratie als non-profitorganisatie (NPO). Daarna kan een bankrekening worden geopend. We verwachten dat dit in de eerste helft van 2026 zal plaatsvinden.

Bestuur

De samenstelling van het bestuur gedurende het verslagjaar 2024:

- Berrie Jurg, voorzitter
- Jeroen Bol, penningmeester
- Liesbeth Sluiter, bestuurslid
- Dr. Suzan Doornwaard, bestuurslid

De bestuursleden van Bring The Elephant Home hebben geen relevante nevenfuncties. Berrie Jurg is werkzaam bij het Oranje Fonds; Jeroen Bol bij Stichting MDL Fonds en penningmeester bij Van Tienhoven Stichting; Liesbeth Sluiter is freelance journalist, auteur en fotograaf; Dr. Suzan Doornwaard is werkzaam bij Nationaal Rapporteur Mensenhandel en Seksueel Geweld



tegen Kinderen en is zelfstandig onderzoeker (Elephant Path - Research & Consulting).

Onafhankelijk kascommissie

- Bas Hoekstra
- Veronique Lecluse Mulder

Privacyverklaring

Dankzij de steun van vrijwilligers en donateurs, organisaties en bedrijven kan Bring The Elephant Home zich inzetten voor een toekomst voor olifanten. Daarbij werken we samen en delen we kennis met andere non-profitorganisaties, bedrijven, overheden, onderzoekers en studenten. Bring The Elephant Home is verantwoordelijk voor een zorgvuldige verwerking van de persoonsgegevens die wij ontvangen. Onze privacyverklaring maakt duidelijk hoe we dat uitvoeren. De privacyverklaring is gepubliceerd op onze website.

Gedragscode

Gelukkig willen veel mensen zich met Bring The Elephant Home inzetten om een verschil te maken voor olifanten en de mensen die met olifanten

samenleven. We zijn samen actief in Zuid-Afrika, Thailand, Nederland en andere plaatsen en doen dat op diverse manieren. Mensen sluiten zich aan bij Bring The Elephant Home als medewerker, als stagiair of vrijwilliger, als onderzoeksstudent, als boer geconfronteerd met wilde olifanten, als begeleider van studenten, als tekstschrijver, als lid van een lokale gemeenschap, als natuurbeschermingsdeskundige of online via onze sociale mediakanalen. Wat de reden ook is, we willen met elkaar samenwerken in een fijne, gezonde, veilige en discriminatievrije omgeving. Onze gedragscode beschrijft hoe we omgaan met elkaar en met de mensen die we in het kader van onze activiteiten ontmoeten of met wie we samenwerken. We hebben een klachtenprocedure voor het geval dat iemand een klacht heeft



over ongewenst gedrag. De gedragscode is gepubliceerd op onze website.

In 2026 neemt het bestuur het initiatief om het integriteitsbeleid verder te ontwikkelen, met als doel toe te groeien naar een lerend integriteitssysteem.

Reglement

Het bestuur van Bring The Elephant Home heeft in 2025, in samenspraak met de directeur, een reglement vastgesteld. Dit huishoudelijk reglement is een aanvulling op de statuten en specificeert hoe Bring The Elephant Home haar doel in de praktijk nastreeft. Het is een levend document, wat betekent dat het door het bestuur periodiek wordt geëvalueerd en waar nodig kan worden aangepast. Het behandelt de volgende onderwerpen: taken en verantwoordelijkheden, bestuur en besluitvorming, financiën en fondsenwerving, belangenverstrengeling en integer gedrag en communicatie en belanghebbenden.

Personeel

De stichting Bring The Elephant Home heeft één bezoldigde medewerker in dienst, de directeur.



Het totale bedrag van de personeelskosten bedroeg in 2025 € 43.758,40 (zie jaarrekening, toelichting Q). De omvang van het dienstverband is 1 fte, 37,5 uur per week.

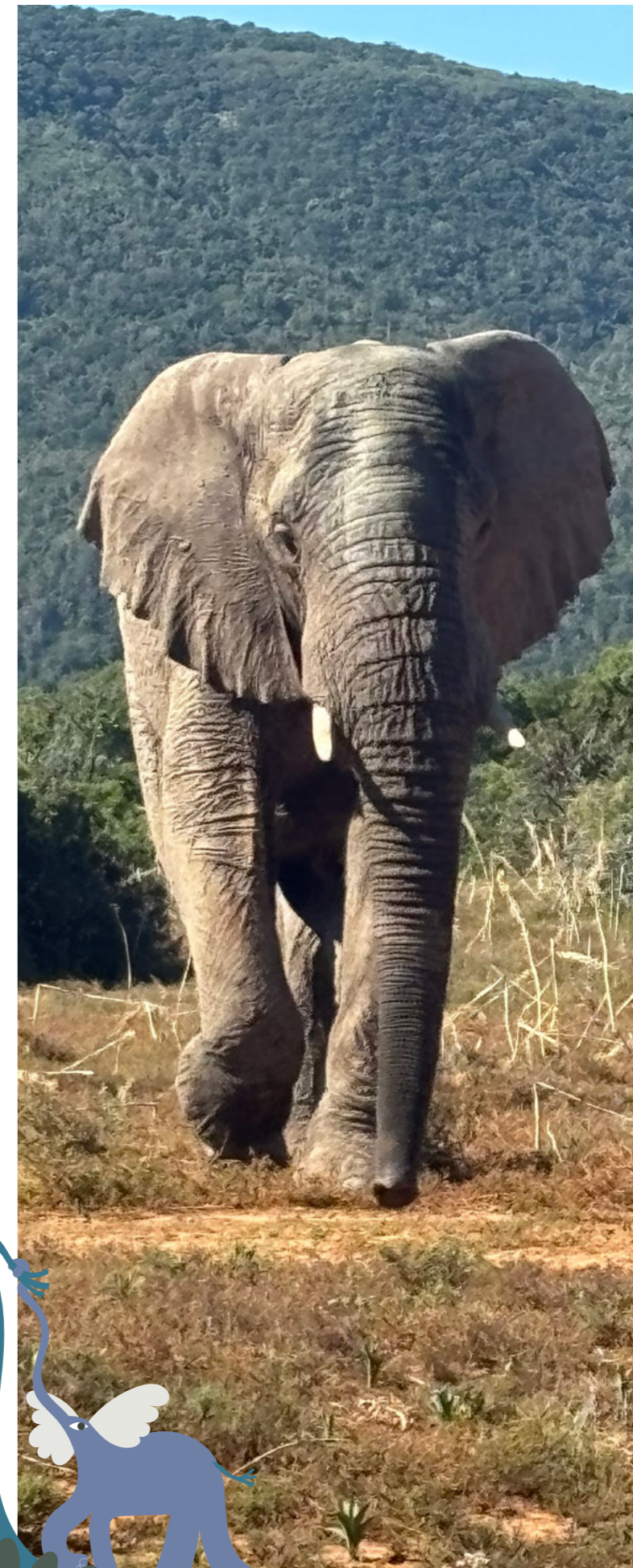
Risico's en risicobeheersing

Sterkte-zwakte analyse

Sterktes:

- Bring The Elephant Home beschikt over veel inhoudelijke expertise en daadkracht, wat ons in staat stelt om projecten succesvol uit te voeren. Mede door de wetenschappelijke onderbouwing van de projecten breidt het netwerk van de organisatie zich ieder jaar uit. Dat was ook in 2025 het geval. Het neveneffect is dat er mogelijkheden ontstaan voor samenwerking en financiering. Onze directeur speelt daarbij een grote rol. Dat geldt ook voor de medewerkers van de Thaise en Afrikaanse brancheorganisaties van Bring The Elephant Home.
- De organisatie van Bring The Elephant Home professionaliseert ieder jaar. De Thaise brancheorganisatie werkte in 2025 voor het tweede jaar met een professioneel boekhoudpakket en bijbehorende declaratietool en heeft zich daarbij verder ontwikkeld.

- De diversiteit van projecten creëert kansen om een breed publiek te interesseren en daarmee te communiceren. Onze werkwijze hecht belang aan het ontwikkelen van sterke partnerschappen met lokale gemeenschappen, NGO's en universiteiten. Door onze activiteiten in Azië en Afrika kan Bring The Elephant Home haar strategieën diversifiëren, leren van ervaringen, benaderingen aanpassen, een toenemende wereldwijde impact krijgen op olifantenbescherming en een breder publiek bereiken.
- We zijn een middelgrote organisatie met een bijpassende organisatiestructuur. We werken met mensen met uiteenlopende expertises, wat ons de benodigde ervaring en kennis biedt. Verdere professionalisering brengt ook veranderingen met zich mee en vraagt van alle betrokkenen bewustzijn en zorgvuldigheid. Ook in 2025 leidde de samenwerking met Cincinnati Zoo & Botanical Garden (CZBG) tot waardevolle kennisuitwisseling en advisering voor het team van de Thaise stichting. Daarnaast versterkten we onze expertise door nauwe samenwerking met de lokale gemeenschap rond de ontwikkeling van de Hub en het Tom Yum Project, inclusief het traject voor certificering van de Tom Yum-productie in Thailand.



- Met het bespreken en vaststellen van een reglement hebben bestuur en directeur samen een fundamentele stap gezet op het gebied van bewustzijn en governance van de organisatieprocessen. Ook het vaststellen van beleid ten aanzien van de continuïteitsreserve draagt hieraan bij. Het zijn levende documenten die periodiek worden geëvalueerd en waar nodig bijgesteld.

Zwaktes:

- In 2025 werd duidelijk hoe kwetsbaar de voortgang van projecten kan zijn wanneer externe financiering verandert of wegvalt. Dat had directe invloed op onze mogelijkheden om activiteiten voort te zetten en verder uit te bouwen. Ook veranderende omstandigheden binnen samenwerkingen kunnen daarbij van betekenis zijn. Het versterken van onze financiële weerbaarheid en het verbreden van onze basis voor de lange termijn zijn daarom belangrijke aandachtspunten voor 2026.
- Vooral in Zuid-Afrika is het belangrijk om organisatorisch minder kwetsbaar te worden. Dit vraagt om het verder uitbouwen van lokale

- governance, administratieve capaciteit en juridische structuur, én om een stabiele basis voor doorlopende fondsenwerving. De eerste stappen zijn in 2025 op dit gebied gezet. Het aantrekken van lokale financiering en het opbouwen van duurzame partnerschappen zijn hierbij van groot belang.
- Mede door de ontwikkeling van de brancheorganisaties wordt steeds duidelijker dat de basis van de Nederlandse stichting verbeterd zou moeten worden. Welke aanpak daarbij zou helpen, is in 2025 meermalen door bestuur en directeur besproken. Het krijgt een vervolg in 2026.
 - Bring The Elephant Home blijft zich voortdurend ontwikkelen en professionaliseren. Bestuur en management zijn zich bewust van de uitdagingen die hiermee gepaard gaan en erkennen dat dit een blijvend leerproces is. We blijven werken aan veerkracht, duidelijkheid en stabiliteit binnen de organisatie, zodat we onze missie ook in de toekomst krachtig kunnen blijven uitdragen.



Financieel beleid

Eigen vermogen: fondsen en reserves

Het eigen vermogen wordt conform de richtlijnen verdeeld in fondsen en reserves. Bring The Elephant Home heeft in 2025 vijf toevoegingen en drie onttrekkingen aan bestemmingsfondsen gedaan.

Bij de drie onttrekkingen gaat het om baten uit 2024 met een geormerkte bestemming voor Elephant Research Program (ERP), Elephant Research Fellowship (ERF) en Onderzoek Afrika.



In 2025 zijn deze baten besteed aan die doelen. Ook zijn er vijf toevoegingen gedaan aan bestemmingsfondsen, te weten: aan Tom Yum Community Hub particuliere bijdragen, St Lucie Burgers - Promoting human-elephant coexistence, Tom Yum RAGweek, Elephant Research Program (ERP) en Onderzoek Afrika.

Bring The Elephant Home had een positief resultaat in 2025 van € 5.799,-, waardoor de algemene reserve is toegenomen. Meer informatie over de fondsen en reserves is te vinden in de jaarrekening in het onderdeel 'Toelichting op de balans', tabel B, en in de resultaatverdeling, tabel O.

Bring The Elephant Home heeft in 2025 beleid ontwikkeld voor de hoogte van de algemene reserve ten opzichte van de jaarlijkse bestedingen. De stichting houdt een continuïteitsreserve aan om gedurende vier maanden personeels- en andere vaste kosten van de stichting te kunnen betalen en - binnen die tijdsperiode - personeels- en vaste kosten van het kernteam van de beide brancheorganisaties. Het bestuur heeft de intentie het deel van de algemene reserve dat groter is



dan noodzakelijk voor continuïteit, te besteden aan (noodzakelijke) aanpassing van de statuten of andere organisatieontwikkeling binnen BTEH NL dan wel BTEH Thailand of BTEH Afrika.

ANBI

De Belastingdienst heeft stichting Bring The Elephant Home sinds 1 januari 2008 aangemerkt als 'Algemeen Nut Beogende Instelling'. Met deze status hoeft stichting Bring The Elephant Home geen erf- en schenkbelasting af te dragen over erfenissen en schenkingen die de organisatie ontvangt in het kader van het algemene belang. Daarnaast zijn uitkeringen die de stichting verricht in het kader van de doelstellingen vrijgesteld van het recht van schenking. Tot slot kan een donateur giften van de inkomsten- of vennootschapsbelasting aftrekken binnen de daarvoor geldende regels.

CBF Erkend Goed Doel

Sinds 2019 is Stichting Bring The Elephant Home een door het CBF erkend goed doel. Het CBF toetst of goede doelen aan kwaliteitseisen voldoen. Als een goed doel aan de criteria van het CBF voldoet, mag ze het Erkenningslogo publiceren op externe publicaties.

Besteding aan doelstelling

Uit de staat van baten en lasten blijkt dat Bring The Elephant Home in 2025 € 195.237,- heeft besteed aan de doelstelling.

Aan Onderzoek Thailand is in 2025 meer besteed dan begroot, voornamelijk aan salariskosten. Bij Onderzoek Afrika waren de bestedingen lager dan begroot. In 2025 stonden twee Elephant Research Trips in Zuid-Afrika gepland, maar uiteindelijk werd er één uitgevoerd. De bestedingen aan het het Tom Yum Project vielen lager uit dan begroot omdat juridische procedures en vergunningstrajecten ertoe leidden dat de renovatie van de Community Hub werd uitgesteld naar 2026.



Het totaal aan besteding aan doelstelling (€ 195.237,-) is 88 % van het totaal aan lasten van € 222.506,-. Meer informatie over de besteding aan de doelstelling is te vinden in de jaarrekening in het onderdeel 'Toelichting op de baten en lasten', tabellen I tot en met L en O.

Besteed aan werving

Bring The Elephant Home heeft in 2025 meer besteed aan werving (€ 9.488,-) dan begroot (€ 7.163,-). Dit is deels veroorzaakt door de kosten van het benefietconcert Tinsel & Trunk, zie ook 'Overige lasten', tabel M.

Besteed aan beheer en administratie

De kosten voor beheer en administratie worden afzonderlijk gepresenteerd. De totale kosten voor beheer en administratie van € 17.921,- zijn opgebouwd uit € 6.994,- personeelskosten; € 1.226,- kantoorkosten, € 6.545,- algemene kosten, € 2.744,- communicatiekosten en € 498,- voor vervoer en eten en drinken. De kosten van beheer en administratie waren hoger dan begroot

(€ 16.659,-). Meer informatie over besteding aan beheer en administratie is te vinden in de jaarrekening in het onderdeel 'Toelichting op de baten en lasten', tabel N.

Incident

Zoals gemeld in vorige bestuursverslagen is in 2023 door de Nederlandse stichting een voorschot overgemaakt voor projectkosten aan een medewerker van Bring the Elephant Home Thailand. Ondanks waarborgen die waren ingebouwd voorafgaand aan het verstrekken van het voorschot, heeft de medewerker het voorschot gestolen, wat leidde tot politieaangifte en een arrestatiebevel in Thailand. De medewerker werd in 2023 ontslagen en het bestuur heeft CBF geïnformeerd over dit fraude-incident. Het voorschot stond in de jaarrekening van 2023 als vorderingen en overlopende activa op de balans. De verwachting op terugvordering bleek niet reëel. Nadat de eerste helft van het bedrag in 2024 werd afgeschreven, heeft het bestuur de tweede helft in 2025 afgeschreven.

Bestemming saldo van baten en lasten

De algemene reserve is dankzij het resultaat van € 5.799,- toegenomen. De bestemmingsfondsen zijn niet zoals begroot met € 1.471,- afgenomen, maar met € 40.714,- toegenomen. Een van de redenen hiervoor is de ontvangst in 2025 van baten voor de Tom Yum Community Hub, waarvan de realisatie plaatsvindt in 2026. Een andere reden is de ontvangst van de RAGweek-opbrengst in 2025. Gezien het wegvallen van het derde jaar van de subsidie voor het Tom Yum Project, bieden deze inkomsten de kans het Tom Yum Project voort te zetten in 2026. Er is daarom voor gekozen de opbrengst grotendeels te bestemmen voor 2026. Het bestemmingsfonds Elephant Research Program (ERP) betreft een meerjarige projectsteun

van Cincinnati Zoo & Botanical Garden (CZBG). Dit bestemmingsfonds is voor het projectjaar 2026. Het benefietconcert in de Verenigde Staten 'Tinsel & Trunks', op 14 december 2025, leidde tot een opbrengst van € 3.331,- voor Onderzoek Afrika. Het bestemmingsfonds Onderzoek Afrika bedraagt mede hierdoor € 5.919,-.

De algemene reserve van Bring The Elephant Home bedraagt nu € 37.905,-, de bestemmingsfondsen hebben een waarde van € 67.325,-. Meer informatie over de resultaatverdeling 2025 is te vinden in de jaarrekening in het onderdeel 'Toelichting op de baten en lasten', tabel O en in tabel B toelichting op de balans.

23 april 2026

Berrie Jurg
Voorzitter

Jeroen Bol
Penningmeester

Suzan Doornwaard
Bestuurslid

Liesbeth Sluiter
Bestuurslid



JAARREKENING

Balans

BALANS PER 31 DECEMBER 2025 (NA RESULTAATBESTEMMING)

Alle bedragen zijn in euro's

BALANS	Ref.	31 december 2025	31 december 2024
ACTIVA			
Immateriële vaste activa		-	-
Materiële vaste activa		-	-
Financiële vaste activa		-	-
Voorraden		141	281
Vorderingen en overlopende activa	A	6.456	8.583
Effecten		-	-
Liquide middelen		112.011	56.647
		<u>118.608</u>	<u>65.511</u>
Totaal activa		118.608	65.511
PASSIVA			
Reserves en fondsen			
- reserves		37.905	32.106
• bestemmingsreserves		-	-
• overige reserves		-	-
		<u>37.905</u>	<u>32.106</u>
- fondsen			
• bestemmingsfonds(en)	B	67.325	26.611
		<u>105.231</u>	<u>58.717</u>
Voorzieningen		-	-
Langlopende schulden		-	-
Kortlopende schulden	C	13.377	6.793
Totaal passiva		118.608	65.511

Toelichting op de balans

Bring The Elephant Home heeft 3 onttrekkingen uit bestemmingsfondsen gedaan. Het gaat om baten uit 2025. Het Bestemmingsfonds Elephant Research Fellowship (ERF) is nu leeg. Bij twee andere bestemmingsfondsen is zowel een onttrekking als een toevoeging gedaan in 2025. Onderzoek Afrika eindigde met een lager bedrag en Elephant Research Program (ERP) met een hoger bedrag. Het project Elephant Research Program (ERP) heeft 2026 als laatste jaar.

Ook zijn er drie toevoegingen gedaan aan nieuwe bestemmingsfondsen, te weten: voor de Bestemmingsfondsen Tom Yum Community Hub particuliere bijdragen, Onderzoek Thailand St Lucie Burgers - Promoting human-elephant coexistence en Tom Yum RAGweek. Het Community Hub project had in 2025 een aanloopfase en wordt in 2026 uitgevoerd. De Tom Yum RAGweek baten zijn grotendeels gereserveerd voor 2026, enerzijds omdat het onverwachte inkomsten waren in 2025 en anderzijds omdat er in 2026 er geen subsidie meer is voor het Tom Yum project en deze baten dat kunnen compenseren.

Het bedrag van € 6.381,- euro aan vordering en overlopende activa betreft accommodatiekosten voor een groep in Zuid-Afrika in 2026. Daarvan is de factuur ontvangen in 2025 en in 2025 (alleen) een voorschot betaald om de reservering te bevestigen. Verder is er de laatste dagen van 2025 € 75,- via Buckaroo aan donaties overgemaakt, die in 2026 worden overgemaakt naar de rekening van Bring The Elephant Home.

A	2025	Bedrag
Vorderingen en overlopende activa		
IF INV-0081 - Kariega Foundation		6.381
Donaties via Buckaroo		75
Totaal		6.456

B	2025	Begin van het boekjaar	Toevoegingen en verminderingen	Bedrag eind van het boekjaar
Reserves	32.106	5.799		37.905
Bestemmingsfonds Tom Yum Community Hub particuliere bijdragen	-	10.133		10.133
Bestemmingsfonds Onderzoek Thailand St Lucie Burgers - Promoting human-elephant coexistence	-	6.206		6.206
Bestemmingsfonds Tom Yum RAGweek	-	31.527		31.527
Bestemmingsfonds Elephant Research Program (ERP)	10.067	3.474		13.540
Bestemmingsfonds Elephant Research Fellowship (ERF)	5.691	-5.691		-
Bestemmingsfonds Onderzoek Afrika	10.854	-4.935		5.919
Totaal	58.718	46.513		105.231

Dankzij het resultaat van € 5.799,- bedraagt de algemene reserve nu € 37.905,-.

C	Kortlopende schulden	Bedrag
BTEH Thailand projectbijdragen		6.377
Incasso		70
Res. en Opslag Vakantiegeld		1.581
Crediteuren		5.349
Totaal		13.377



Baten en lasten

STAAT VAN BATEN EN LASTEN

Alle bedragen zijn in euro's

	<i>Ref</i>	Werkelijk 2025	Begroot 2025	Werkelijk 2024
Baten:	D en E			
Baten van particulieren	F	62.588	84.200	74.581
Ontvang nalatenschappen		500		
Baten van bedrijven		10.800	7.500	113
Baten van loterijorganisaties				-
Baten van subsidies van overheden	G	52.988	60.000	86.473
Baten van verbonden (internationale) organisaties				-
Baten van andere organisaties zonder winststreven	H	144.723	83.000	75.889
Som van de geworven baten		271.599	234.700	237.056
Baten als tegenprestatie voor de levering		-	-	-
Overige baten		-	-	-
Som van de baten		271.599	234.700	237.056
Lasten:				
Besteed aan doelstellingen				
Onderzoek Afrika	I	43.798	55.694	37.909
Tom Yum	J	76.743	83.125	83.088
Trees for Elephants		-		2.446
Bee the Change				6.082
Onderzoek rewilding Aziatische olifanten				33.154
Onderzoek Thailand	K	73.459	66.684	54.169
Capacity Building (organisatie ontwikkeling)	L	1.238	2.375	4.857
		195.237	207.878	221.705
Wervingskosten	M	9.488	7.163	5.010
Kosten beheer en administratie	N	17.921	16.659	18.931
Som van de lasten		222.646	231.700	245.646
Saldo voor financiële baten en lasten		48.953	3.000	-8.580
Saldo financiële baten en lasten		2.440	-3.000	2.279
Saldo van baten en lasten		46.513	-	-10.859
Bestemming saldo van baten en lasten:	O			
Toevoeging/onttrekking aan:				
Algemene reserve				331
bestemmingsreserves				
bestemmingsfonds		40.714	-1.437	-11.191
		5.799	1.437	-

Toelichting op baten en lasten

Baten

De baten van particulieren waren lager dan begroot, met name omdat donaties van particulieren in de Verenigde Staten in 2025 deels zijn gedaan aan ECRF, een Amerikaanse organisatie zonder winstoogmerk, die het vervolgens heeft gedoneerd aan Bring The Elephant Home. De baten van andere organisaties zonder winstoogmerk waren hierdoor hoger dan begroot, en verder dankzij de baten van Stichting RAGweek Nijmegen die niet begroot waren. De subsidie via penvoerder Trunks & Leaves werd in 2025 voortijdig beëindigd en was daarmee lager dan begroot.

D	Baten	Begroot	Werkelijk	Begroot 2026
	Baten particulieren	84.200	63.088	70.857
	Baten van bedrijven	7.500	10.800	10.000
	Baten van loterijorganisaties			
	Baten van subsidies van overheden	60.000	52.988	
	Baten van andere organisaties zonder winststreven	83.000	144.723	72.000
	Totaal	234.700	271.599	152.857

E	Baten	2023	2024	2025	Begroot 2026
	Baten van particulieren	22%	31%	23%	46%
	Baten van bedrijven	3%	0%	4%	7%
	Baten van loterijorganisaties	0%	0%	0%	0%
	Baten van subsidies van overheden	28%	36%	20%	0%
	Baten van andere organisaties zonder winststreven	47%	32%	53%	47%

De baten van particulieren kwamen 99% (€ 67.588,-) voort uit donaties en giften en 1% uit een nalatenschap (€ 500,-).

F	Baten van particulieren	Euro	%
	- collecten;	-	
	- nalatenschappen;	500	1%
	- contributies;	-	
	- donaties en giften;	62.588	99%
	- eigen loterijen en prijsvragen;	-	
	- overige baten van particulieren.	-	
	Totaal	63.088	

De subsidie die werd ontvangen via penvoerder Trunks & Leaves is in 2025 afgerond.

G	Baten van subsidies van overheden	Euro
	Trunks & Leaves penvoerder Tom Yum #FWS-IA2024002451	52.988
	Totaal	52.988

De baten van andere organisaties zonder winststreven waren van het Wereld Natuur Fonds (WNF, INNO-regeling), Abri voor Dieren, Elephant Conservation and Research Fund (ECRF), Zoological Society of Cincinnati en Stichting RAGweek Nijmegen.

H	Baten van andere organisaties zonder winststreven	Euro
	Algemeen	8.768
	Onderzoek Afrika	6.380
	Onderzoek Thailand	66.163
	Tom Yum project Thailand	63.413
	Totaal	144.723



Besteed aan doelstellingen

De projecten waren Onderzoek Afrika, Tom Yum, Onderzoek Thailand en Organisatie-ontwikkeling BTEH Afrika.

I	Lasten Afrika - Onderzoek Afrika	Euro
	Conservation Research Collaborative	3.107
	Onderzoek Zuid-Afrika	31.836
	Onderzoek Zuid-Afrika Field trip	8.855
	Totaal	43.798

J	Lasten Tom Yum	Euro
	Community Resilience Hub	15.000
	INNO 25-029 Community Resilience Hub	9.500
	Tom Yum RAGweek Nijmegen	1.904
	Trunks & Leaves penvoerder Tom Yum #FWS-IA2024002451	50.338
	Totaal	76.743

K	Lasten Onderzoek Thailand	Euro
	Abri voor Dieren Kuiburi National Park	7.125
	Adoptieprogramma Azië	-
	ERF Elephant Research Fellowship	15.911
	ERP Elephant Research Program	24.921
	ERP St Lucie Burgers - Promoting human-elephant coexistence	929
	Onderzoek Thailand	8.407
	Onderzoek Thailand Field trip	12.167
	Sponsor A Wildlife Camara	4.000
	Totaal	73.459

L	Lasten Capacity Building	Euro
	Organisatie ontwikkeling BTEH Afrika	1.238
	Totaal	1.238

Overige lasten

M	Wervingskosten	Euro
	Personeelskosten	5.454
	Algemene kosten	18
	Communicatie	2.511
	Materialen	1.461
	Lokaal vervoer	43
	Totaal	9.488

De kosten voor werving waren hoger dan begroot (€ 7.163,-). Er zijn meer uren dan begroot van de directeur besteed aan werving en ook aan merchandising (materialen) voor het benefiet Tinsels and Trunks in de VS eind 2025.

N	Kosten beheer en administratie	Euro
Personeelskosten		6.994
Kantoorkosten		1.226
Algemene kosten		6.458
Communicatie		2.744
Vervoer		458
Eten en drinken		41
Totaal		17.921

De kosten van beheer en administratie waren hoger dan begroot (€ 16.659,-).

Bestemming saldo van baten en lasten

Resultaatverdeling 2025				
O	Saldo van baten en lasten	Werkelijk 2025	Begroot 2025	Werkelijk 2024
	Overschot of tekort	5.799	-	
	Bestemming saldo van baten en lasten			
	Toevoeging of onttrekking aan:			
	Algemene reserve	5.799	1.437	331
	Bestemmingsfonds Tom Yum Community Hub particuliere bijdragen	10.133		
	Bestemmingsfonds Onderzoek Thailand St Lucie Burgers - Promoting human	6.206		
	Bestemmingsfonds Tom Yum RAGweek	31.527		
	Bestemmingsfonds Elephant Research Program (ERP)	13.540	4.668	10.067
	Bestemmingsfonds Elephant Research Fellowship (ERF)	-	4.759	5.691
	Bestemmingsfonds Onderzoek Afrika	-4.935	-10.864	10.854
	Som van de reserves en fondsen	62.271	-	26.942

Bring The Elephant Home streeft ernaar ten minste 85% van de uitgaven te besteden aan de doelstellingen. In de begroting 2025 was het streven een percentage van 90 %, dat werd 88 %. Voor 2026 is het doel om tenminste 86% van de uitgaven te besteden aan de doelstelling.

P	Besteed aan doelstellingen	Begroot	Werkelijk	Begroot 2026
	Besteed aan doelstelling	90%	88%	86%
	Wervingskosten	3%	4%	5%
	Kosten beheer en administratie	7%	8%	9%

Ten slotte toont tabel Q de onderverdeling van de personeelskosten over projecten en algemeen.

Q	Personeelskosten	2025
Algemeen		6.994
Algemeen - werving		5.454
ERP St Lucie Burgers - Promoting human-elephant coexistence		929
Onderzoek Thailand		8.026
Onderzoek Afrika		12.066
Tom Yum RAGweek Nijmegen		1.904
Trunks & Leaves penvoerder Tom Yum #FWS-IA2024002451		8.384
Totaal		43.758

Beloning directeur

Antoinette van de Water, directeur van stichting Bring The Elephant Home was van 1 januari tot en met 31 december 2025 in dienst. De omvang van het dienstverband is 1 fte, 37,5 uur per week. Het bestuur heeft het directiebezoldigingsbeleid, de hoogte van de directiebeloning en de hoogte van andere bezoldigingscomponenten vastgesteld. Het beleid wordt periodiek geactualiseerd.

De laatste evaluatie was op 11 juli 2025: De rol en verantwoordelijkheden van de directeur zijn de afgelopen jaren sterk uitgebreid. Van één werknemer in Thailand, een klein netwerk en nog geen grote fondsen of academische samenwerkingen in 2020, tot een internationaal bereik, partnerschappen met universiteiten en overheden, en een groot team (brancheorganisaties meegerekend) in 2025. Ook heeft Antoinette van de Water haar PhD afgerond en twee onbetaalde posities bij universiteiten gekregen, wat nieuwe deuren heeft geopend voor publicaties, samenwerking en positionering van de organisatie.

Bij de bepaling van het bezoldigingsbeleid en de vaststelling van de beloning voor de directie volgt Bring The Elephant Home de Regeling beloning directeuren van goededoelenorganisaties.

De regeling geeft aan de hand van zwaartecriteria een maximumnorm voor het jaarinkomen. De weging van de situatie bij Bring The Elephant Home vond plaats door het bestuur. Dit leidde tot een zogenaamde BSD-score van 300 punten.

Voor de toetsing aan de geldende maxima worden de werkelijke jaarinkomens en totale bezoldiging van de directie uitgedrukt in 1 fte voor 12 maanden. Het jaarinkomen voor Antoinette van de Water bedroeg EUR 33.353 en de totale bezoldiging bedroeg EUR 38.262.

Het jaarinkomen van de individuele directieleden (in loondienst) blijft binnen het maximum van EUR 92.139 (1 FTE/12 mnd.) volgens de Regeling beloning directeuren van goededoelenorganisaties.

Ook het jaarinkomen, de belaste vergoedingen/bijtellings, de pensioenlasten, de pensioencompensatie en de overige beloningen op termijn samen, blijven binnen het in de regeling opgenomen maximum van EUR 119.781 per jaar.

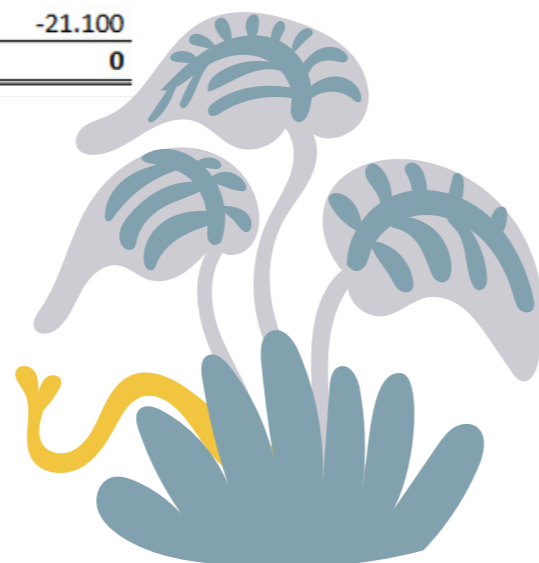


BEGROTING 2026

BEGROTING 2026 - BRING THE ELEPHANT HOME

Alle bedragen zijn in euro's

BATEN EN LASTEN	BEGROOT 2026
Baten:	
Baten van particulieren	70.857
Baten van bedrijven	10.000
Baten van loterijorganisaties	
Baten van subsidies van overheden	
Baten van verbonden (internationale) organisaties	
Baten van andere organisaties zonder winststreven	72.000
Som van de geworven baten	152.857
Overige baten	-
Som van de baten	152.857
Lasten:	
Besteed aan doelstellingen	
Onderzoek Afrika	39.957
Tom Yum	44.000
Onderzoek Thailand	63.750
Capacity building	
	147.707
Wervingskosten	7.750
Kosten beheer en administratie	16.250
Som van de lasten	171.707
Saldo voor financiële baten en lasten	-18.850
Saldo financiële baten en lasten	-2.250
Saldo van baten en lasten	-21.100
Bestemming saldo van baten en lasten:	
Toevoeging/onttrekking aan:	
Overige reserve	
Bestemmingsreserves	
Bestemmingsfonds	-21.100
	0



VERKLARING KASCOMMISSIE



Verklaring Kascommissie

De kascommissie, bestaande uit de leden Véronique Lecluse en Bas Hoekstra, heeft de ter beoordeling liggende stukken tijdig van het bestuur ontvangen en bestudeerd.

De kascommissie heeft geconcludeerd dat:

- Het verslag en de jaarcijfers een getrouw beeld geven van de inhoudelijke prestaties en financiële resultaten van de stichting.
- Bij het opstellen van het verslag en de jaarcijfers is de richtlijn voor kleine fondsenwervende organisaties nageleefd.

Amsterdam

18 mei 2026

Namens de kascommissie

Véronique Lecluse

Bas Hoekstra